

# BITZEE MAGICALS™



USA LE GEMME  
PER SBLOCCARE  
TUTTI I 20 AMICI!

## COMUNE

Bambino	Adulto	SUPER BITZEE!
		 'FENCE'
		 'GATTINO FANTASMA'
		 'YETI'
		 'GATTOCORNO'
		 'NESSIE'
		 'SIRE-PANDA'
		 'LUCIOLA FATATA'
		 'CUCCIULO ELFICO'
		 'CERVO FATATO'
		 'RICCIO CRISTALLO'

## RARO

Bambino	Adulto	SUPER BITZEE!
		 'SIRE-CUCCIULO ARCOBALENO'
		 'SIRE-CUCCIULO DI GHIACCIO'
		 'KITSUNE FULMINEO'
		 'KITSUNE LUCENTE'
		 'LEPRE CORNUTA VELENOSA'
		 'LEPRE CORNUTA DEI FIORI'

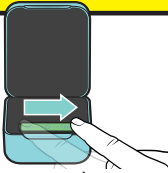
## LEGGENDARIO

		 'UNICORNO ARCOBALENO'
		 'UNICORNO LUNARE'
		 'DRAGO DI FUOCO'
		 'DRAGO DI GHIACCIO'

# 1

## PER INIZIARE

1

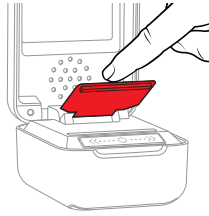


**ESCI DALLA MODALITÀ DI PROVA:**  
scorri una volta da sinistra a destra.

2



**TOCCA:**  
tocca ripetutamente il bordo superiore del display flessibile per scoprire il tuo Bitzee magico nella gemma.



**ATTENZIONE:** non premere con forza, afferrare o tirare il display flessibile. Tocca il display solo delicatamente dall'alto.

# 2

## TUTORIAL: IMPARA A GIOCARE

Impara a giocare con Bitzee seguendo il tutorial sullo schermo.



**TOCCA (SOLO DALL'ALTO)**  
Tocca il bordo superiore del display flessibile per accarezzare il tuo Bitzee!



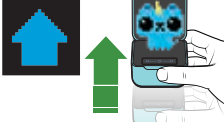
**INCLINA**  
(a sinistra o a destra)



**INCLINA**  
(indietro o avanti)



**SCUOTI**  
Scuoti il tuo Bitzee.

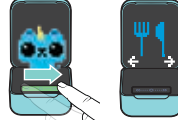


**SOLLEVA**  
(rapidamente)

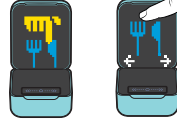
### ALIMENTAZIONE



**SCORRI SULLA BARRA**  
Fai scorrere il dito sulla barra per accedere al menu principale.



**NAVIGA**  
Scorri finché non visualizzi l'icona del cibo.



**SELEZIONA**  
Tocca l'icona del cibo per dare da mangiare al Bitzee.

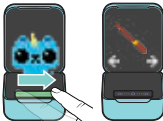


### BACCHETTA MAGICA



**SCORRI SULLA BARRA**

Fai scorrere il dito sulla barra per accedere al menu principale.



**NAVIGA**

Scorri finché non visualizzi l'icona della bacchetta.



**SELEZIONA**

Tocca per portare in primo piano la bacchetta magica.



**SCUOTI**

Scuoti la capsula per agitare la bacchetta e trasformare il tuo Bitzee.



**TOCCA**

Tocca per interagire con il Bitzee trasformato.

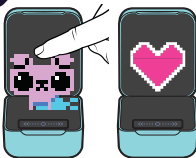


Completa le fasi del tutorial! Una volta terminato il tutorial, puoi giocare!

# 3

## GIOCARE CON BITZEE

Gioca con il tuo Bitzee interagendo con l'animalelto.



**CURA:**

utilizza le azioni imparate nel tutorial per prenderti cura del tuo Bitzee e riempire il Misuratore di amore.



**EVOLUZIONE:**

riempiendo il misuratore di amore, il tuo Bitzee evolverà:  
Cucciolo → Adulto → Super Bitzee!

I Bitzee rari e leggendari possono evolversi in uno dei 2 diversi Super Bitzee (Splitzee™). Ogni Super Bitzee ha un suo gioco e ti offre una nuova gemma.



**COLLEZIONA:**

Le gemme ricevute si trovano nel forziere del tesoro. Rompile per scoprire altri Bitzee magici e colleziona tutti e 20 i Bitzee!

⚠ **AVVERTENZA: LUCI LAMPEGGIANTI** - Vedere le istruzioni.

# 4



## MENU PRINCIPALE

Quando giochi con un Bitzee, **SCORRI** per accedere al menu. Tocca il display flessibile per selezionare un'opzione del menu.



**MISURATORE DI AMORE**

Scopri quanto manca al Bitzee per evolvere!



**BACCHETTA MAGICA**

Tocca per selezionare la bacchetta. Scuoti per lanciare un incantesimo simpatico sul tuo Bitzee!



**CIBO**

Tocca per dare da mangiare al Bitzee.



**CASTELLO**

Tocca per aprire. Scorri i Bitzee. Tocca per selezionare un Bitzee.



**FORZIERE DEL TESORO**

Tocca per aprire. Scorri le gemme. Tocca una gemma per scoprire un nuovo Bitzee.



**IMPOSTAZIONI**

Tocca per accedere al menu Impostazioni.



**GIOCHI**

(solo Super Bitzee) Ogni Super Bitzee ha un gioco specifico. Tocca per giocare!



**POZIONI**

(solo Super Bitzee) Tocca per aprire. Tocca una pozione per cambiare i colori del tuo Bitzee.

# 5

## MESSAGGI DI BISOGNO

Bitzee invierà un messaggio se ha bisogno di qualcosa.

Non ignorarlo, altrimenti potresti perdere un Bitzee!

Tocca sul messaggio per occuparti del problema o scorri con il dito per ignorarlo.



**AMORE:** Bitzee ha bisogno di amore. Tocca per accarezzarlo.



**CACCA:** Bitzee ha fatto cacca. Tocca per selezionare, quindi scorri per pulire.



**ALIMENTAZIONE:** Bitzee ha fame. Tocca l'icona del cibo per dargli da mangiare.



**RIPOSO:** Bitzee è stanco. Inclinare a sinistra e a destra per cullarlo e farlo addormentare.



**CAOS MAGICO** (solo Super Bitzee) Uno dei tuoi Bitzee ha usato i suoi poteri su un altro animaletto! Seleziona la bacchetta magica per pulire.



## MESSAGGI IGNORATI

I messaggi ignorati sono rappresentati da punti esclamativi rossi sopra il personaggio che ha espresso un bisogno. Se ignori troppi messaggi di bisogno, il tuo Bitzee scapperà via! Usa il forziere del tesoro per estrarlo di nuovo da una gemma.

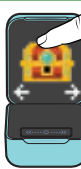


# 6

## SCOPRI ALTRI BITZEE



Se desideri scoprire un nuovo Bitzee, scorri il menu fino ad arrivare al forziere del tesoro. Se hai delle gemme, puoi toccare il forziere del tesoro per aprirlo e vedere le tue gemme.



Scorri le gemme. Seleziona la gemma che desideri rompere toccandola. Tocca ripetutamente la gemma per romperla e scoprire un nuovo Bitzee magico. **SUGGERIMENTO:** all'inizio hai due gemme aggiuntive nel forziere del tesoro.



Quando un Bitzee viene estratto da una gemma, viene aggiunto alla tua collezione.



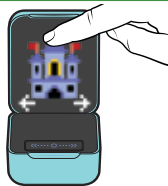
Collezione tutti e 20 i Bitzee!

# 7

## VISUALIZZA LA COLLEZIONE



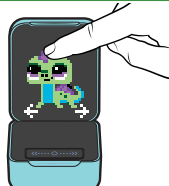
Gioca con uno dei Bitzee che hai collezionato scorrendo per accedere al menu principale.



Scorri fino all'icona Castello e tocca per selezionarla.



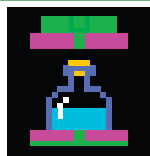
Scorri per vedere i Bitzee disponibili.



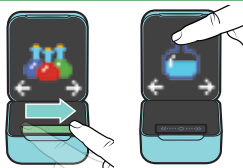
Tocca un Bitzee per giocare.

## 8

## POZIONI



Colleziona le pozioni in vari modi con i giochi Super Bitzee.



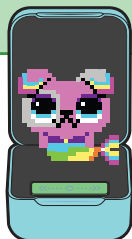
Scorri fino all'icona Pozione e tocca per visualizzare le pozioni collezionate.



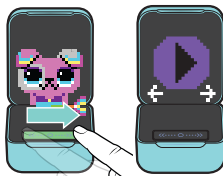
Tocca una pozione per farla bere al tuo Bitzee. Una volta bevuta, cambierà permanentemente il proprio colore!

## 9

## GIOCHI SUPER BITZEE



Quando un Bitzee evolve in un Super Bitzee, diventa disponibile un gioco.

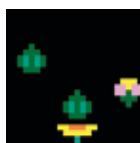


Scorri per accedere al menu principale. Scorri fino all'icona del Gioco Super Bitzee.



Tocca l'icona del gioco per giocare.

## FACILE



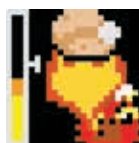
## SALTO DELLA LEPRE CORNUTA

- Tocca a sinistra o a destra sulla barra di scorrimento per prendere i boccioli e le bombe puzzolenti che cadono sul trampolino.
- Falli rimbalzare sullo schermo per metterli al sicuro.



## RICCIO INDOVINO

- Scorri la barra di scorrimento per 3 o 4 volte per agitare la nebbia nella sfera di cristallo.
- Tocca lo schermo per rivelare la sorte o afferrare una pozione se ne vedi una.



## DRAGO CHEF

- Cucina il pasto perfetto! Tocca la barra di scorrimento quando l'indicatore di temperatura raggiunge il segno.



## YETI IMPILA NEVE

- Aiuta lo Yeti a impilare le palle di neve rosa in una colonna. Interrompi lo scorrimento delle file toccando la barra di scorrimento.
- Se impili una colonna di 4, puoi provare a impilare una colonna di pozioni nella schermata successiva!



## SPETTACOLO KITSUNE

- Tocca il pulsante centrale della barra di scorrimento per caricare le luci e le batterie, girare le carte e piegare i cuochiai.
- Tocca il pulsante a sinistra della barra di scorrimento per passare all'elemento successivo.
- Non usare i tuoi poteri sui piccoli Gattocorn!Kittycorns!

## INTERMEDIO



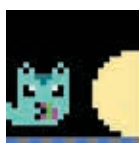
## NESSIE CACCIATRICE DI TESORI

- Tieni premuta la barra di scorrimento per salire e rilasciala per scendere.
- Raccogli i gioielli ed evita gli ostacoli mentre cerchi lo scrigno della pozione.



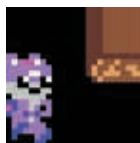
## SIRE-PANDA CONTA CREATURE

- Guarda le creature che nuotano sullo schermo.
- Tocca a sinistra o a destra sulla barra di scorrimento per scegliere il numero di creature corrispondente alle istruzioni.
- Tocca il pulsante centrale della barra di scorrimento per confermare la scelta.



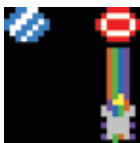
## SORPRESA DEL GATTINO FANTASMA

- Tocca la barra di scorrimento mentre la torcia si avvicina per scomparire e non farti vedere.



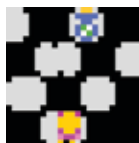
## CORSA DEL CERVO FATATO

- Tocca a destra sulla barra di scorrimento per saltare.
- Tocca a sinistra sulla barra di scorrimento per abbassarti.
- Salta per raccogliere una pozione.



## UNICORNO SPARALESTO

- Tocca il pulsante sinistro, centrale o destro sulla barra di scorrimento per sparare un arcobaleno/raggio lunare lungo il percorso.
- Spara rapidamente ai bersagli, ma evita di colpire gli specchi.



## CUCCIULO ELFICO SALTA SULLE NUVOLE

- Tocca la barra di scorrimento per far saltare il cucciolo elfico in avanti tra le nuvole in movimento.
- Salta sulle monete o su una pozione.

## DIFFICILE



## LUCCIOLA CAMBIA COLORE

- Tocca a sinistra e a destra sulla barra di scorrimento per selezionare i diversi quadrati.
- Tocca il pulsante centrale della barra di scorrimento per invertire il colore del quadrato selezionato e dei quadrati che lo circondano.
- Per vincere, tutti i quadrati devono essere dello stesso colore.



## SIRE-CUCCIULO CANTERINO

- Sire-cucciolo intona una sequenza di note.
- Ripeti la sequenza toccando i pulsanti sulla barra di scorrimento.

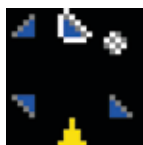


## SCIA DI FUOCO DELLA FENICE

- Tocca a sinistra sulla barra di scorrimento per girare a sinistra.
- Tocca a destra sulla barra di scorrimento per girare a destra.
- Corri sopra la frutta per guadagnare punti, ma non bruciare gli alberi con la tua coda infuocata!

## GIOCHI SUPER BITZEE (PROSEGUIMENTO)

### DIFFICILE



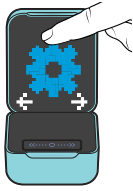
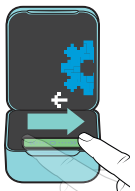
#### FESTA DEL GATTOCORNO

- Tocca a sinistra o a destra sulla barra di scorrimento per spostare la selezione evidenziata tra gli specchi e il corno di Gattocorno.
- Tocca la barra di scorrimento al centro mentre evidenzi uno specchio per ruotarlo.
- Tocca la barra di scorrimento al centro mentre evidenzi il corno del Gattocorno per sparare un laser.
- Ruota gli specchi per creare un percorso verso la palla da discoteca per il laser del Gattocorno.

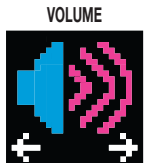


Per uscire da un gioco in qualsiasi momento, chiudi la capsula e riapri-la.

## MENU IMPOSTAZIONI



Scorri il menu principale fino a visualizzare l'icona Impostazioni. Tocca l'icona per selezionare.



#### VOLUME

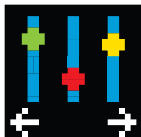
Tocca per modificare il volume.



#### INDIETRO

Tocca l'icona indietro per uscire dal menu.

#### REGOLAZIONE DELLO SCHERMO



Tocca e tieni premuto il centro della barra di scorrimento per 2 secondi per accedere alla regolazione dello schermo. Tocca il lato destro della barra di scorrimento per spostare l'immagine verso l'alto. Tocca il lato sinistro della barra di scorrimento per spostare l'immagine verso il basso. Scuoti per ripristinare le impostazioni predefinite. Tocca il display flessibile per confermare.

#### RIPRISTINO DI BITZEE



Tieni la custodia Bitzee in piano e ben dritta. Quindi tocca e tieni premuta la barra di scorrimento per avviare il conto alla rovescia. Non sollevare il dito prima che finisca il conto alla rovescia e senti il segnale acustico di avviso. Il tuo Bitzee è ora ripristinato alle impostazioni della modalità demo in negozio.

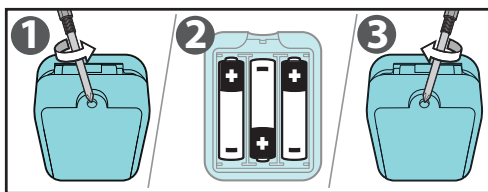
⚠ ATTENZIONE - QUESTA AZIONE CAUSA UN RIPRISTINO DELLE IMPOSTAZIONI DI FABBRICA E CANCELLA TUTTA LA CRONOLOGIA DI GIOCO ESISTENTE



## SOSTITUZIONE DELLE PILE

### AVVISO PILE SCARICHE

PRIMA DI SOSTITUIRE LE PILE, CHIUDERE LA CAPSULA PER EVITARE DI PERDERE I PROGRESSI.



1. Aprire lo scomparto pile con un cacciavite.

2. Se sono presenti pile usate, rimuoverle dall'unità sollevandole da un'estremità. NON usare oggetti metallici o appuntiti per rimuovere o installare le pile. Inserire le pile nuove con le polarità (+/-) direzionate come indicato.

3. Richiudere correttamente lo scomparto pile. Eliminare e/o riciclare le pile secondo quanto previsto dalle normative locali vigenti. Nota: le pile incluse sono a puro scopo dimostrativo e devono essere sostituite per un funzionamento ottimale. Prima di sostituire le pile, chiudere la capsula per evitare di perdere i progressi.

⚠ **AVVERTENZA:** questo giocattolo emette luci intermittenti che possono provocare crisi epilettiche negli individui sensibili. Per ridurre tale rischio, giocare in una stanza ben illuminata e non far lampeggiare le luci direttamente negli occhi.

⚠ **AVVERTENZA:** questo giocattolo contiene calamite interne. Se inalate o ingerite, le calamite possono attaccarsi tra loro o ad altri oggetti metallici e provocare infortuni gravi o fatali. Tenere lontano da dispositivi elettronici e medici.

⚠ **AVVERTENZA:** RISCHIO DI SOFFOCAMENTO - Pezzi piccoli. Pezzi piccoli. Non adatto a bambini di età inferiore a tre anni.

